



## فصل ۶

# عرضه، تقاضا و سیاست‌های دولت

کف قیمت و سقف قیمت

۱

کمبودها و جیره بندی

۲

مالیات

۳

خلاصه

۴

# آنچه در این فصل می‌آموزیم

۱ سقف قیمت و کف قیمت چیست؟ چگونه بر نتایج ناشی از بازار اثر می‌گذارند؟

۲ چگونه مالیات‌ها بر نتایج ناشی از بازار اثر می‌گذارند؟

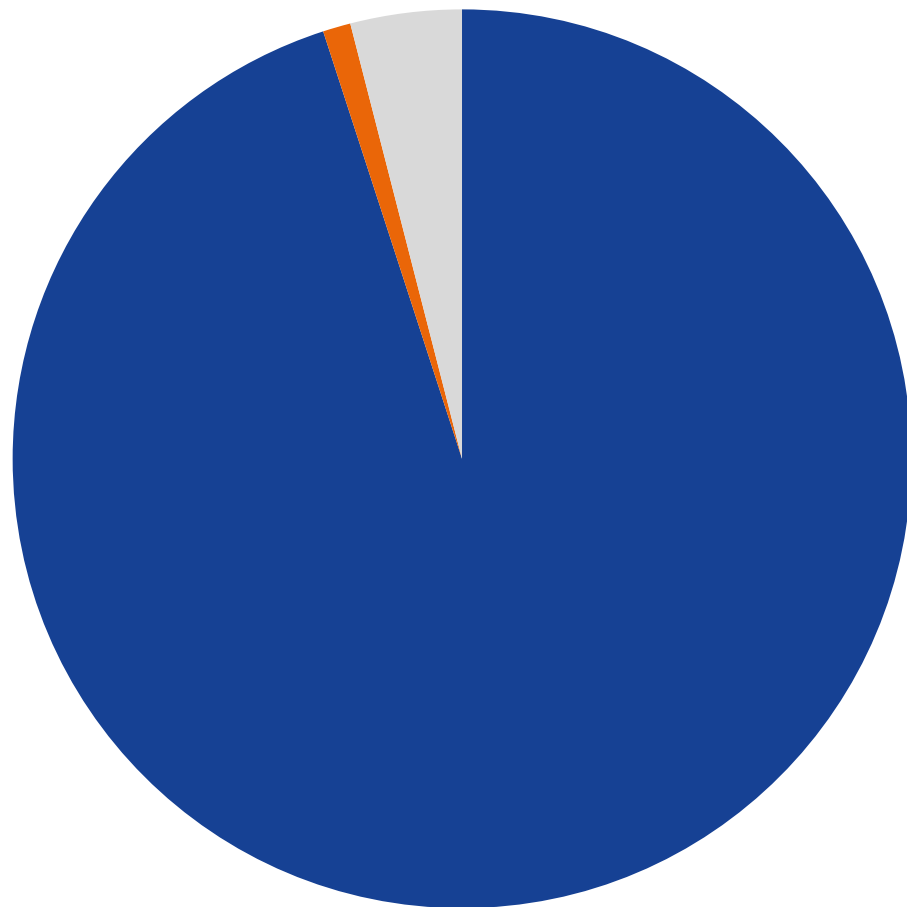
۳ اصابت مالیاتی چیست و عوامل تعیین‌کننده آن کدامند؟

# سقف و کف قیمت



- سیاست‌های دولتی که نتایج بازار را تغییر می‌دهد:
- **سقف قیمت:** حداکثر قیمت قانونی برای فروش یک کالا
  - قوانین کنترل اجاره
  - بازار خودرو در ایران که منجر به قرعه‌کشی و صف شده است.
- **کف قیمت:** حداقل قیمت قانونی برای فروش یک کالا
  - قوانین حداقل دستمزد در بازار نیروی کار
- **مالیات:** دولت می‌تواند خریداران یا فروشندگان را وادار به پرداخت مبلغ مشخصی برای هر واحد کند.

اقتصاددانان چه می‌گویند؟



• "در برخی شهرها دولت برای مالکینی که املاک خود را در اختیار مستاجرین قرار می‌دهند سقف اجاره تعیین می‌کند. در طول سه دهه گذشته تاثیر مثبتی بر میزان و کیفیت مسکن‌های اجاره‌ای در شهرهایی که از آن استفاده کرده‌اند، داشته است."

- استرالیا:

مقررات اجاره توسط دولت‌های ایالتی و منطقه‌ای اداره می‌شود.

- کانادا:

قوانین تنظیم اجاره در هر استان وجود دارد.

- چین:

در آگوست ۲۰۲۱، حداکثر افزایش اجاره بها سالانه را به ۵٪ در تمام مناطق شهری محدود نمود.

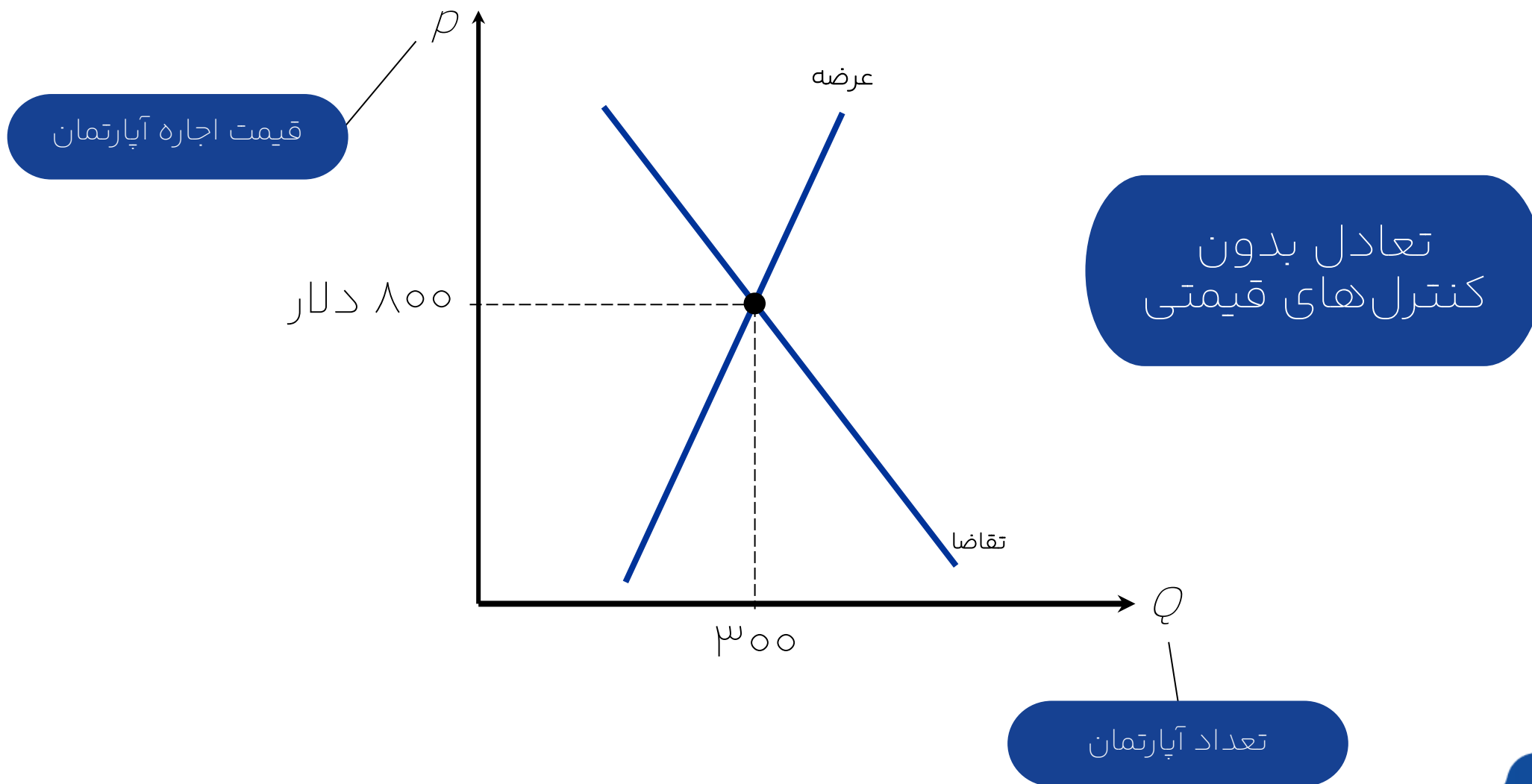
- کنترل اجاره:

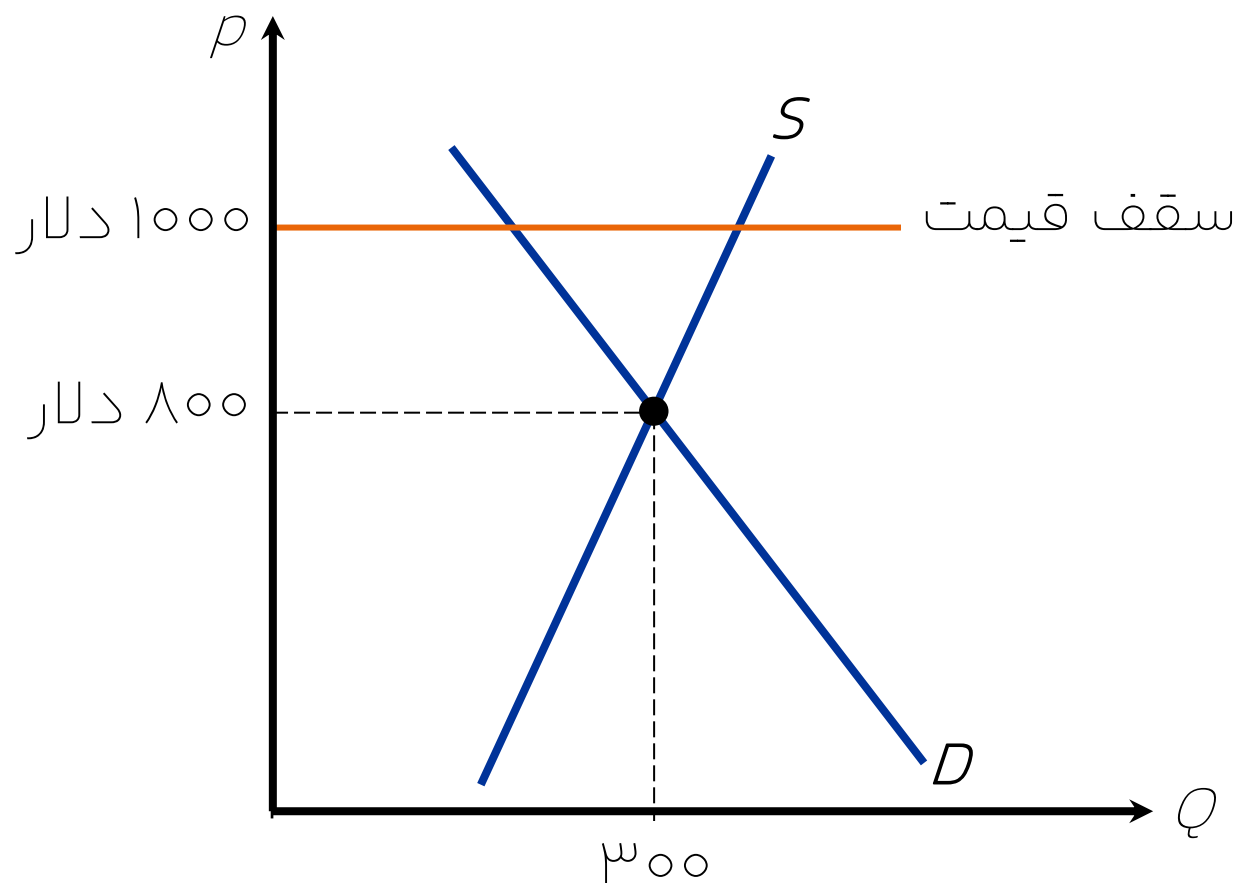
در سال ۱۴۰۱ سقف مجاز افزایش اجاره بها در شهر تهران ۲۵ درصد، در دیگر کلان شهرها ۲۰ درصد و در سایر شهرهای کشور ۱۵ درصد بود.

- حداقل دستمزد:

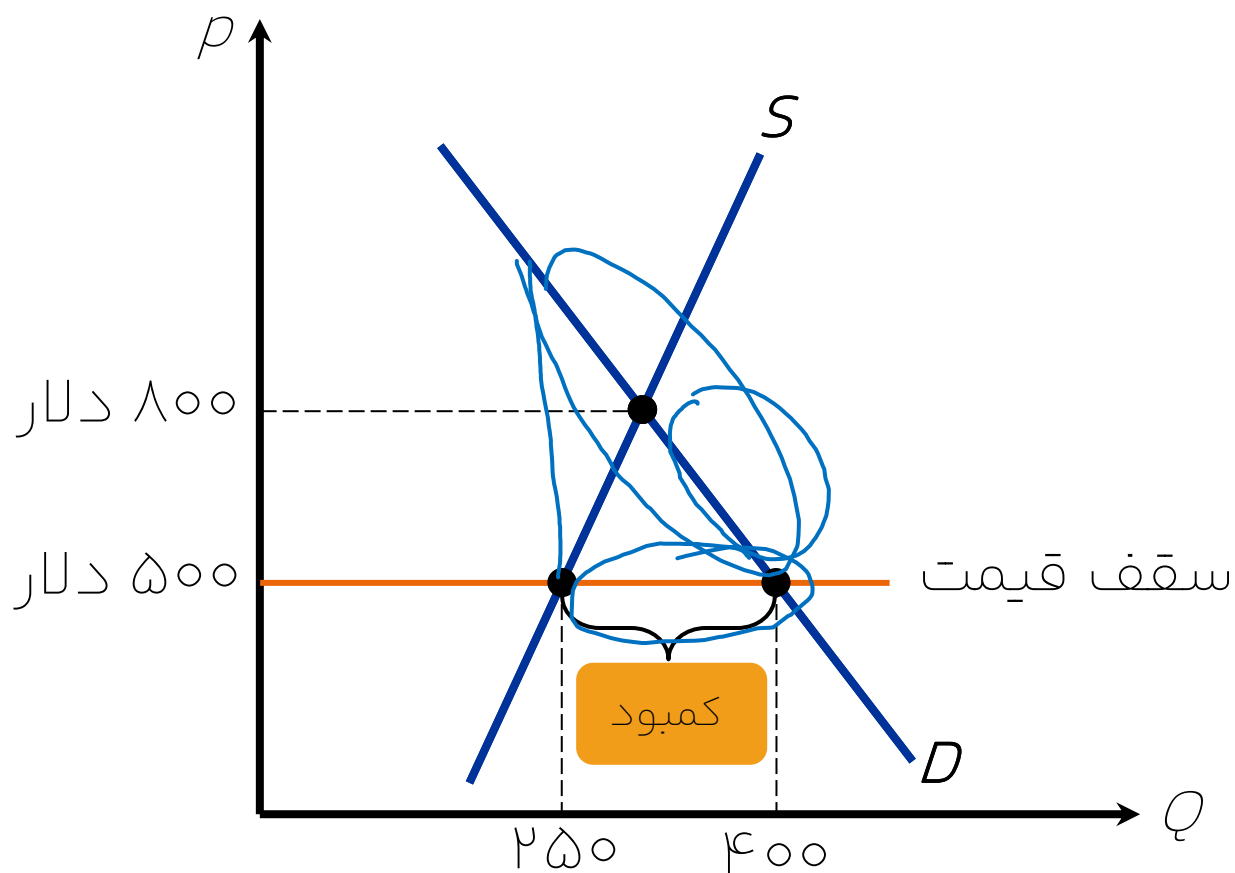
حداقل دستمزد ماهانه از ۴,۱۷۹,۷۵۰ تومان در سال ۱۴۰۱، به ۵,۳۰۸,۲۸۲ تومان و حداقل دستمزد روزانه از ۱۳۹,۰۰۰ تومان به ۱۷۶,۹۴۲ تومان در سال ۱۴۰۲ خواهد رسید.



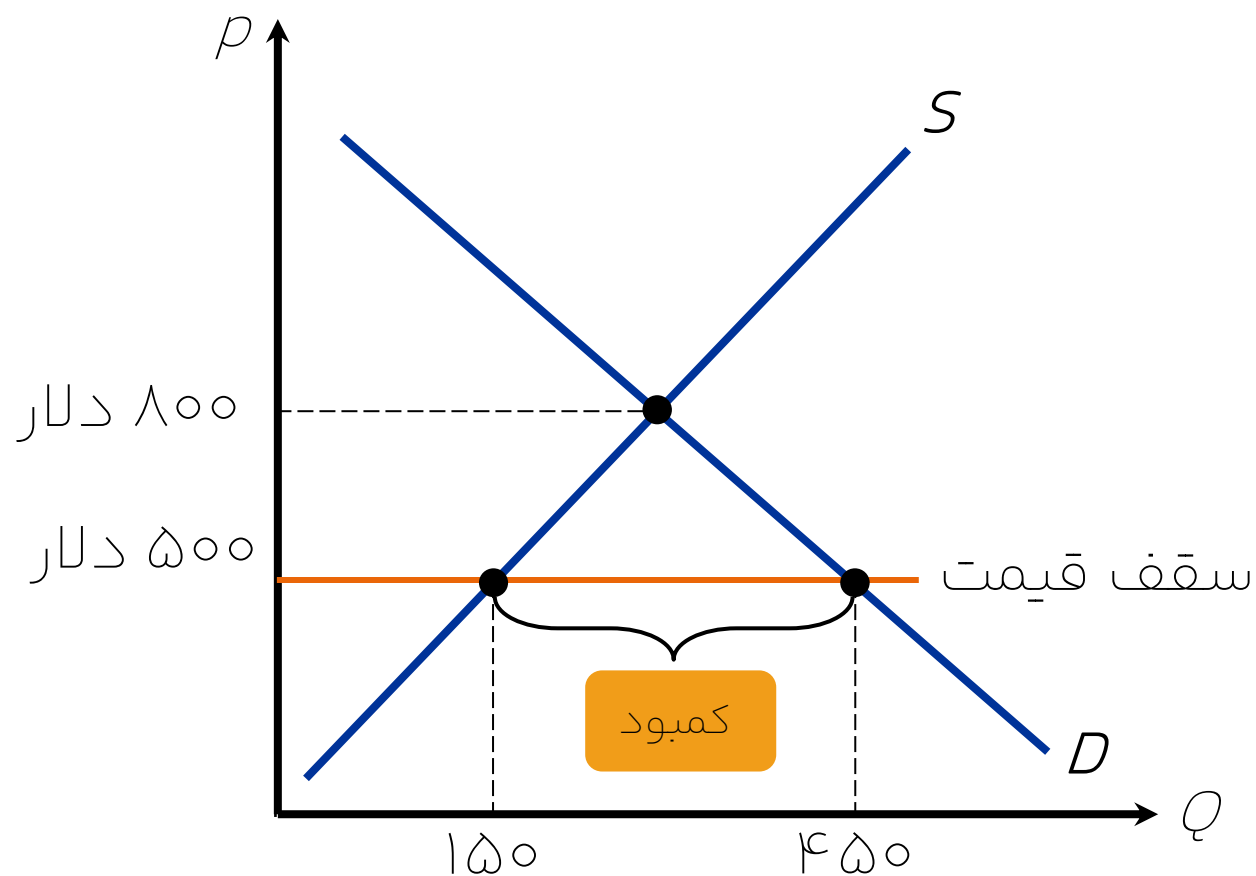




- چگونه سقف قیمت بر نتایج ناشی از بازار اثر می‌گذارد؟
- سقف قیمت بالای قیمت تعادلی بی‌تاثیر است و هیچ تاثیری روی نتایج بازار ندارد.



- قیمت تعادلی ۸۰۰ دلار بالای سقف قیمت است و بنابراین غیرقانونی است.
- سقف قیمت بر بازار تاثیرگذار است و موجب **کمبود** در بازار می شود.

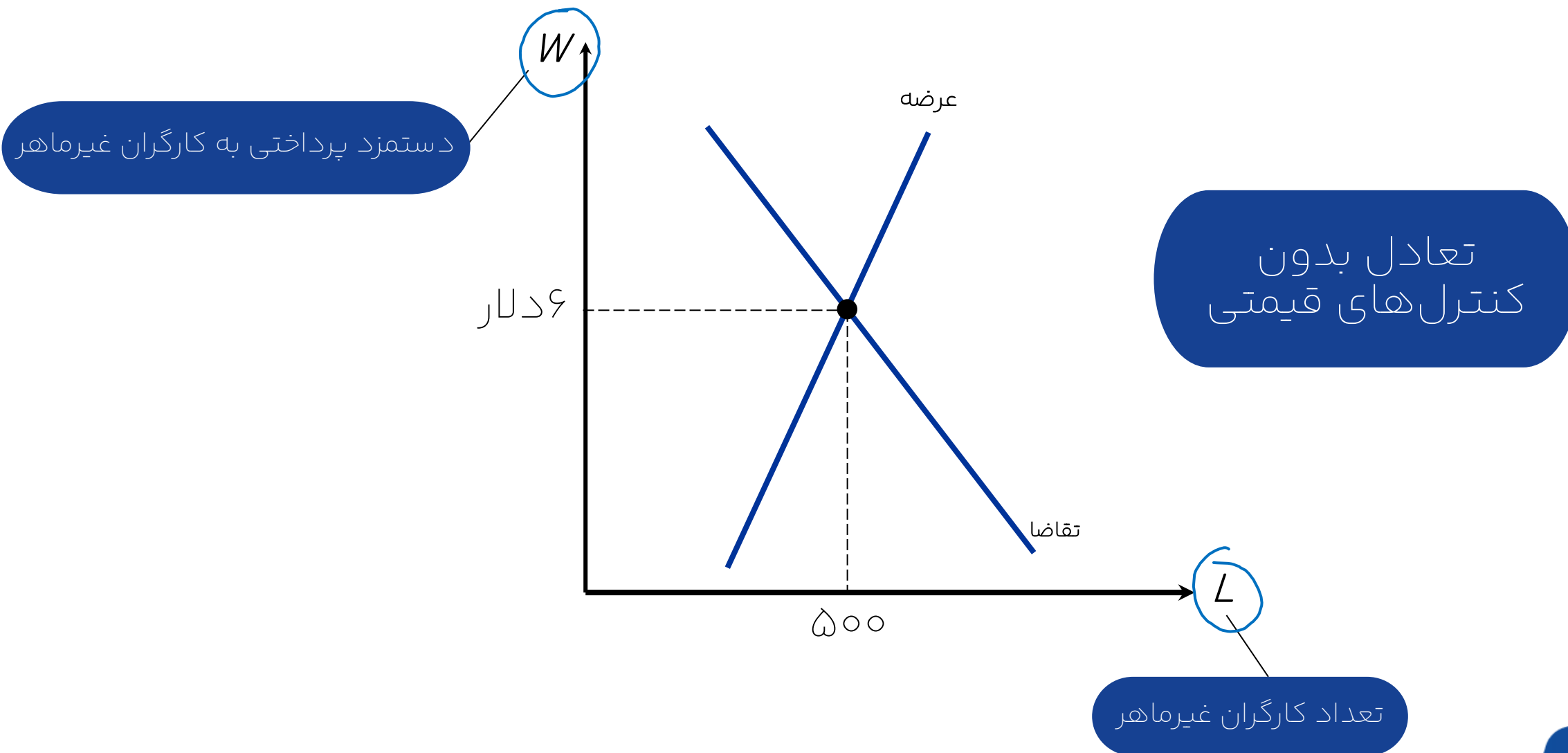


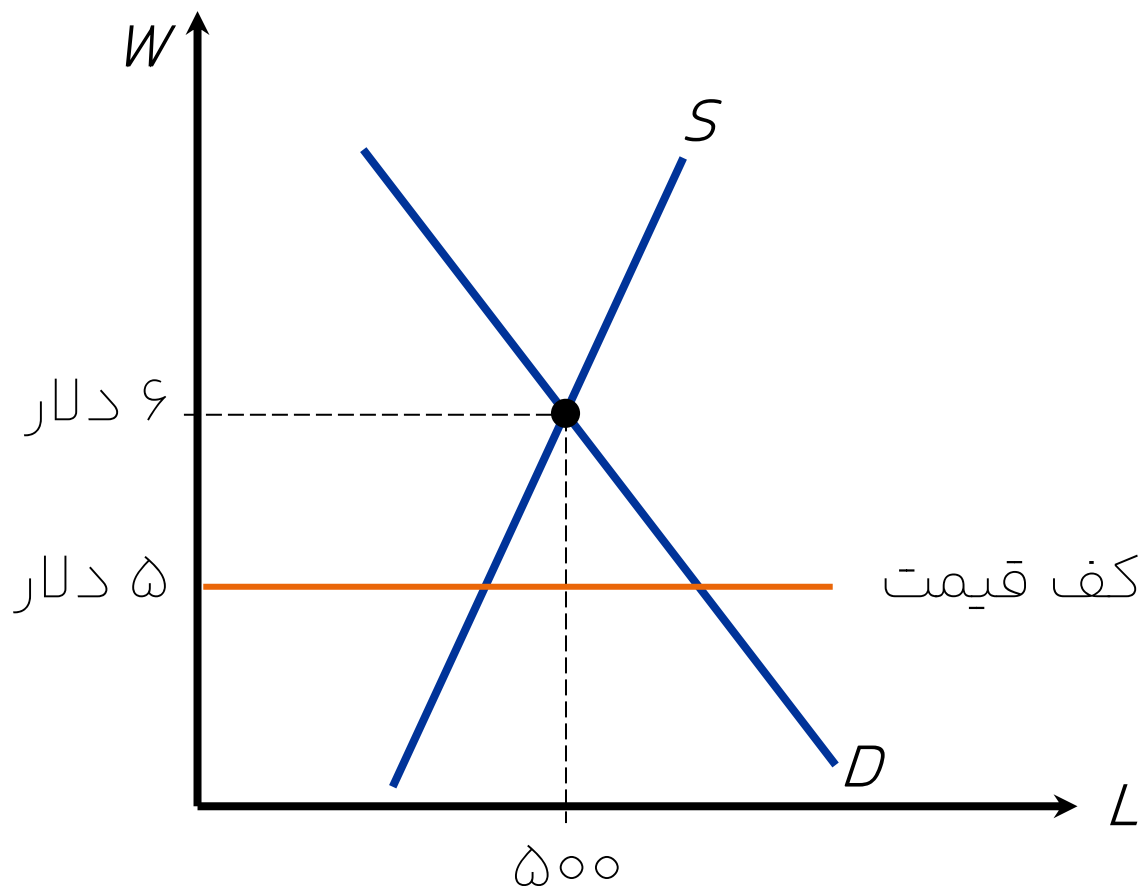
- در بلندمدت، عرضه و تقاضای آپارتمان‌های اجاره‌ای کاهش قیمتی بیشتری دارند. بنابراین، کمبود بیشتر است.

- به دلیل کمبود، فروشندگان باید کالاها را بین خریداران جیره بندی کنند.
- برخی مکانیسم های جیره بندی:
  - صف های طولانی
    - صف خرید مرغ در ایران
    - صف های طولانی پمپ بنزین در آمریکا
  - تبعیض بر اساس تعصب فروشندگان
  - اغلب ناعادلانه و ناکارآمد هستند.
- کالاها لزوماً به دست خریدارانی نمی رسند که ارزش بالاتری برای آنها قائل هستند.

کف قیمت: حداقل دستمزد



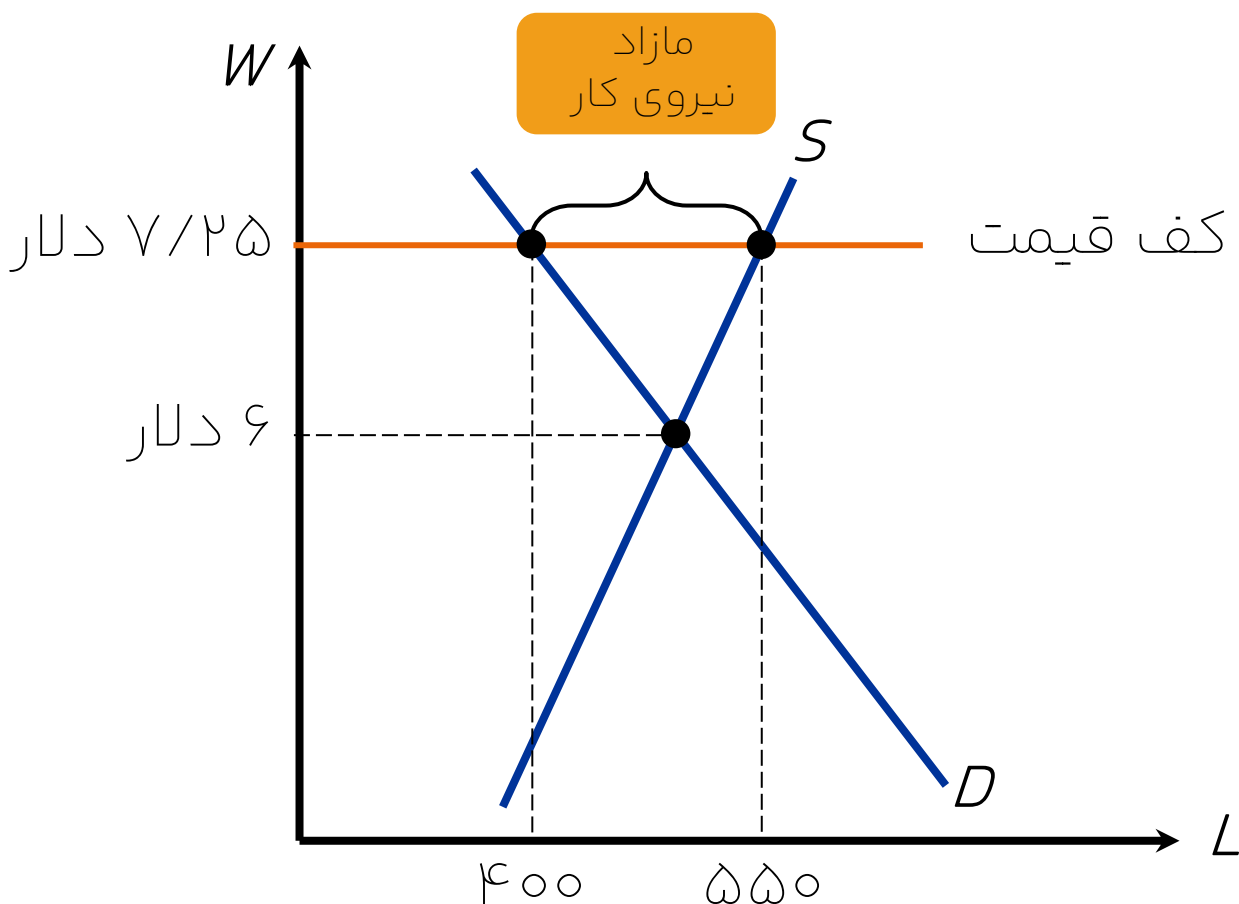




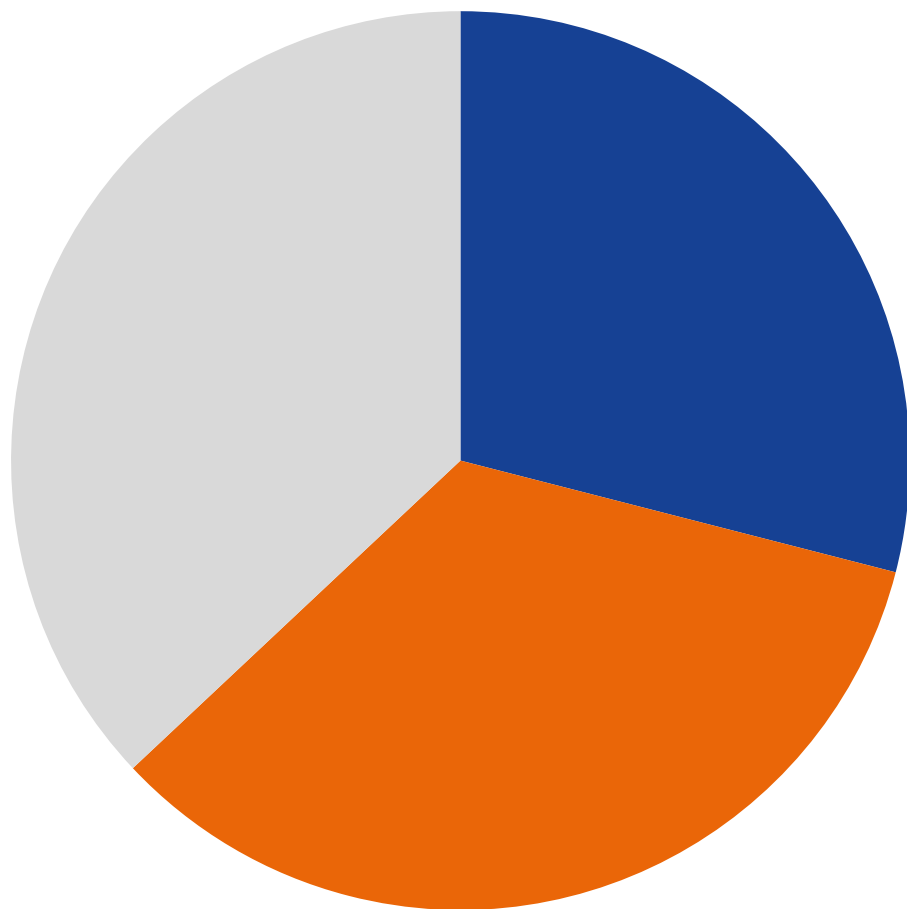
- چگونه کف قیمت بر نتایج ناشی از بازار اثر می‌گذارد؟
- کف قیمت زیر قیمت تعادلی بی‌تاثیر است و هیچ تاثیری روی نتایج بازار ندارد.



- دستمزد تعادلی یعنی ۶ دلار، پایین کف قیمت است و بنابراین غیرقانونی است.
- کف قیمت بر بازار تاثیرگذار است و باعث مازاد عرضه‌ی نیروی کار، یعنی بیکاری می‌شود.



اقتصاددانان چه می‌گویند؟



• "اگر حداقل دستمزد فدرال تا سال ۲۰۲۰ به تدریج به ۱۵ دلار در ساعت افزایش یابد، نرخ اشتغال برای کارگران کم‌درآمد ایالات متحده به میزان قابل توجهی کمتر از وضعیت موجود خواهد بود."

- بازارها معمولاً راه مناسبی برای سازماندهی فعالیت‌های اقتصادی هستند.
  - اقتصاددانان معمولاً با سقف قیمت و کف قیمت مخالف هستند.
  - قیمت‌ها نتیجه فرآیندهای تصادفی نیستند.
  - قیمت‌ها وظیفه مهم متعادل کردن عرضه و تقاضا را دارند.



یافته‌های دیوید کارد، اقتصاددان درباره‌ی حداقل دستمزد.



- دولت‌ها گاهی اوقات می‌توانند نتایج بازار را بهبود بخشند.
- استفاده از کنترل‌های قیمتی :
  - به دلیل نتایج ناعادلانه بازار
  - با هدف کمک به فقرا
- راه‌های دیگر کمک به نیازمندان:
  - یارانه اجاره
  - یارانه دستمزد

مالیات

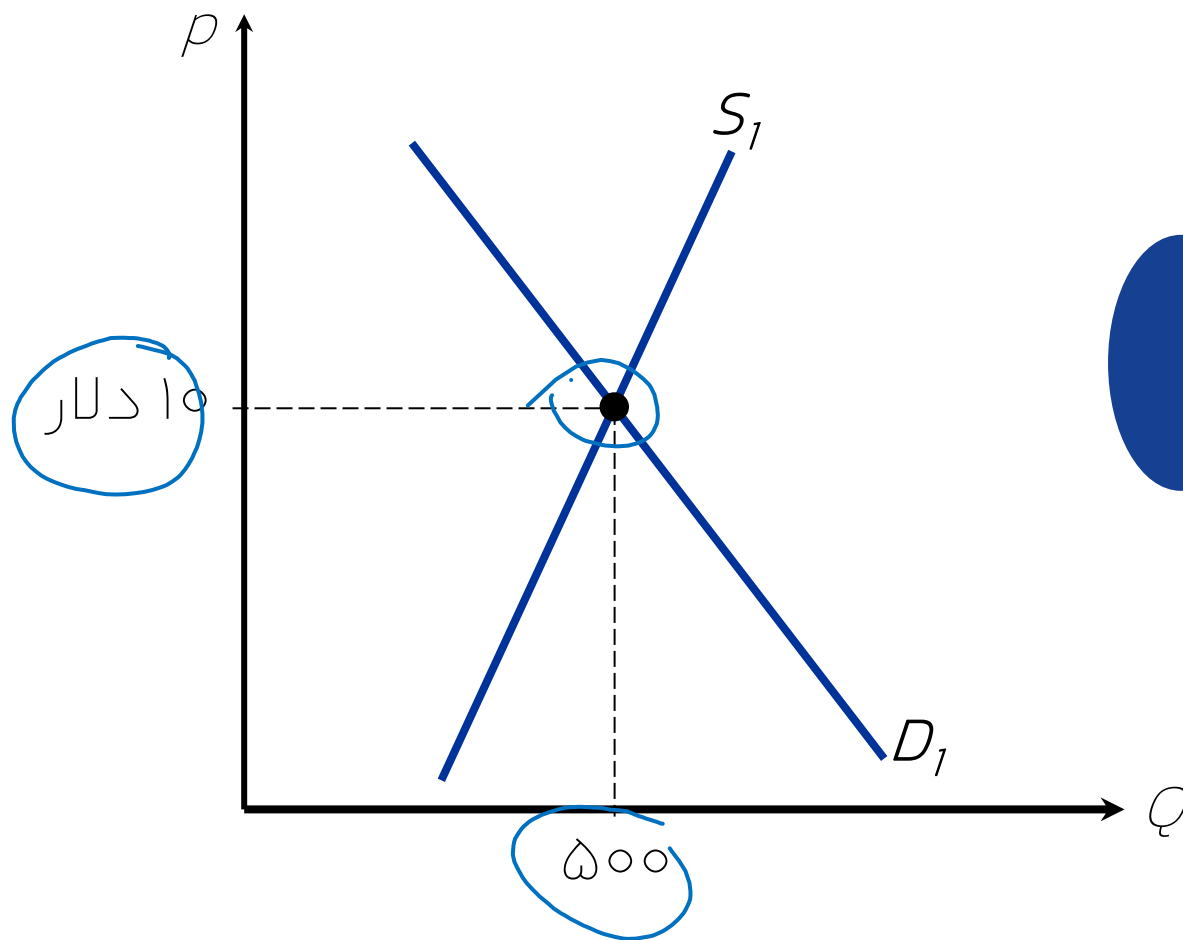
TAX

۳



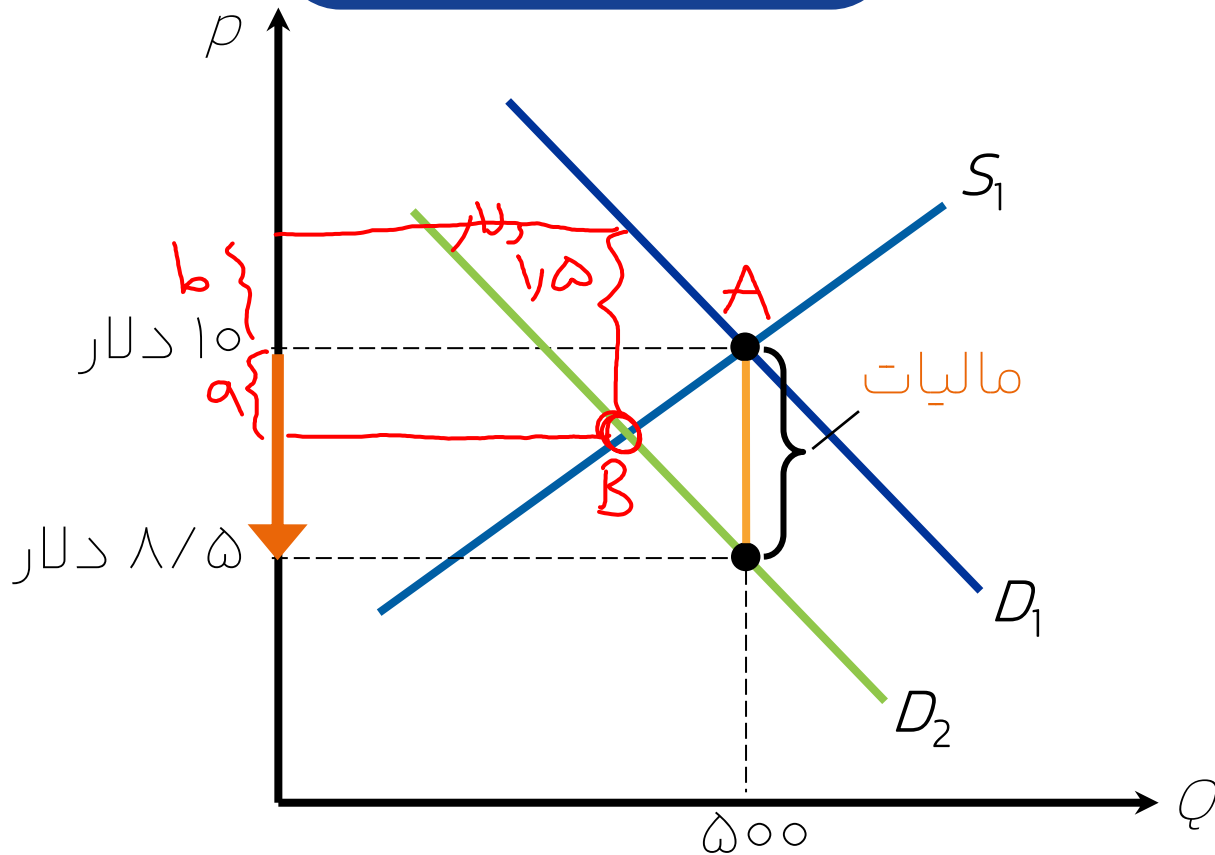
- هدف دولت از اخذ مالیات:
  - جاده‌ها، مدارس و دفاع ملی
- اصابت مالیاتی:

روشی که در آن بار مالیات بین شرکت‌کنندگان در یک بازار تقسیم می‌شود.



تعادل بدون  
مالیات

اثرات ۱/۵ دلار  
مالیات بر واحد بر  
خریداران



- بنابراین مالیات بر خریداران، منحنی تقاضا را به اندازه مقدار مالیات به پایین منتقل می‌کند.
- قیمتی که خریداران می‌پردازند اکنون ۱/۵ دلار بالاتر از قیمت بازار است.
- قیمت بازار باید ۱/۵ دلار کاهش یابد تا مانند قبل خریداران مایل به خرید همان مقدار شوند.



اثرات ۱/۵ دلار  
مالیات بر واحد بر  
خریداران

تعداد برابر:  $P_B = P_S = 10$  \$  
تعداد نامتوازن:  $\begin{cases} P_B = 11 > 10 \\ P_S = 9 < 10 \end{cases}$   
تعداد نامتوازن:  $T = 1/5$

• تعادل جدید:

•  $Q = 450$

• قیمتی که فروشندگان دریافت می کنند:

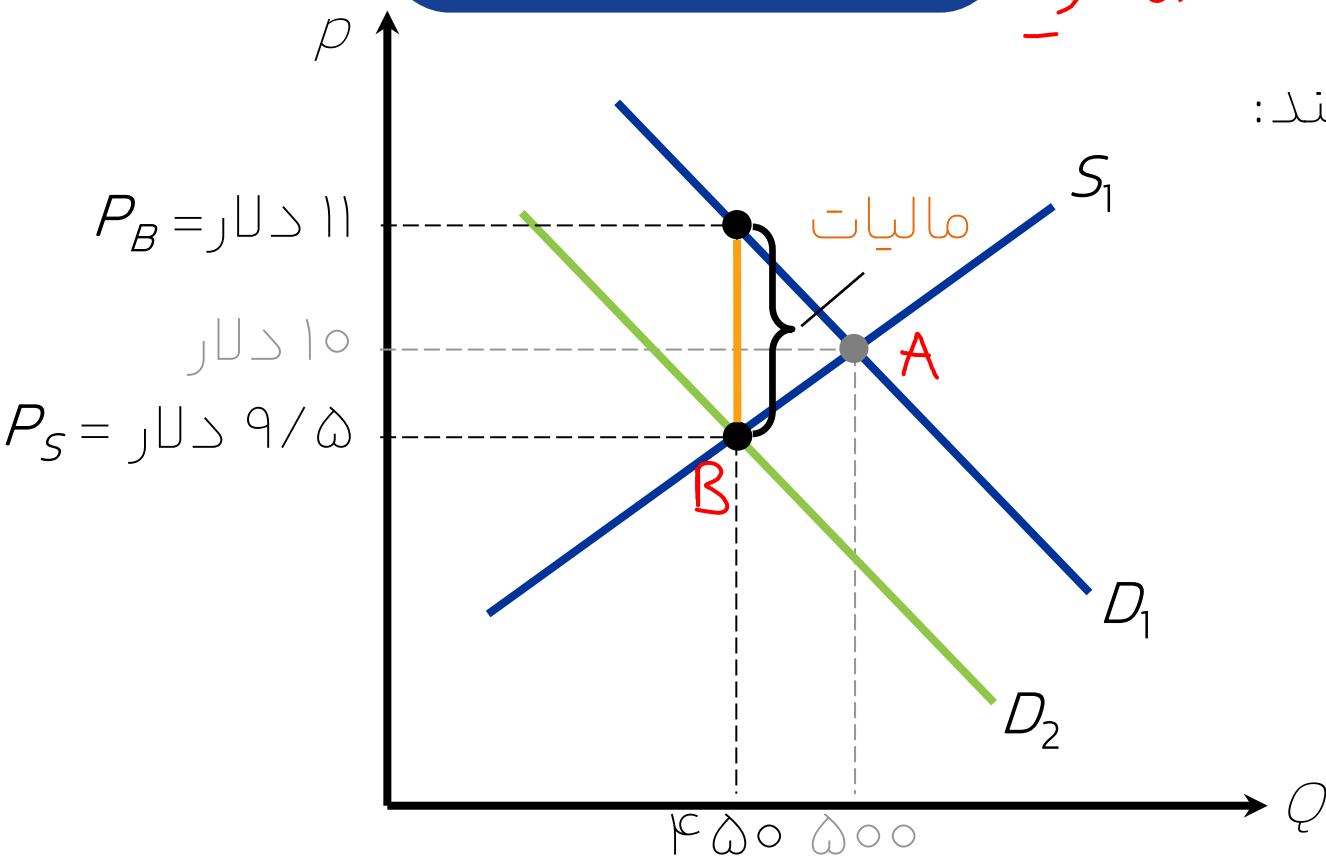
$P_S = 9/5$  دلار

• قیمتی که خریداران پرداخت می کنند:

$P_B = 11$  دلار =  $1/5 + P_S$

• تفاوت بین دو قیمت یعنی

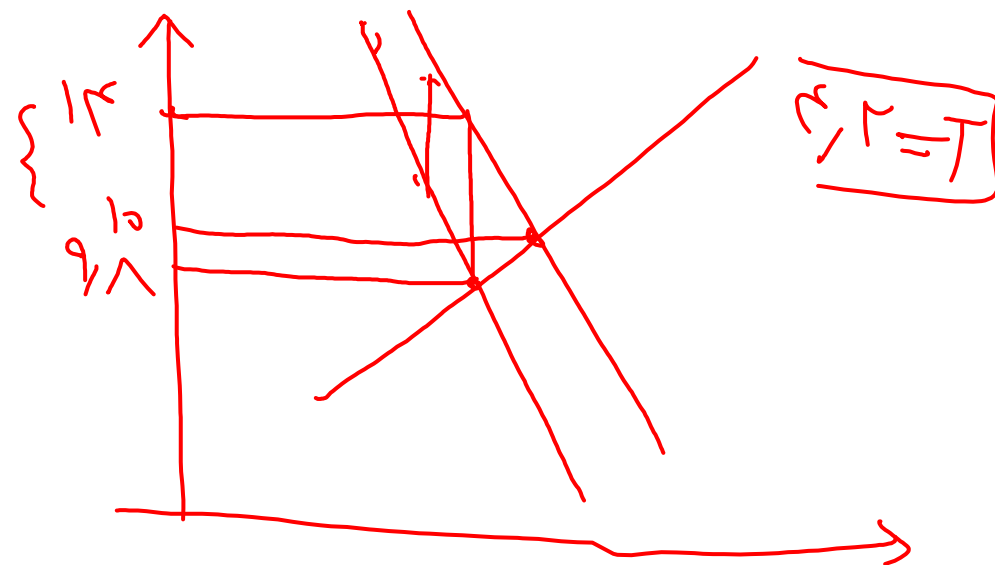
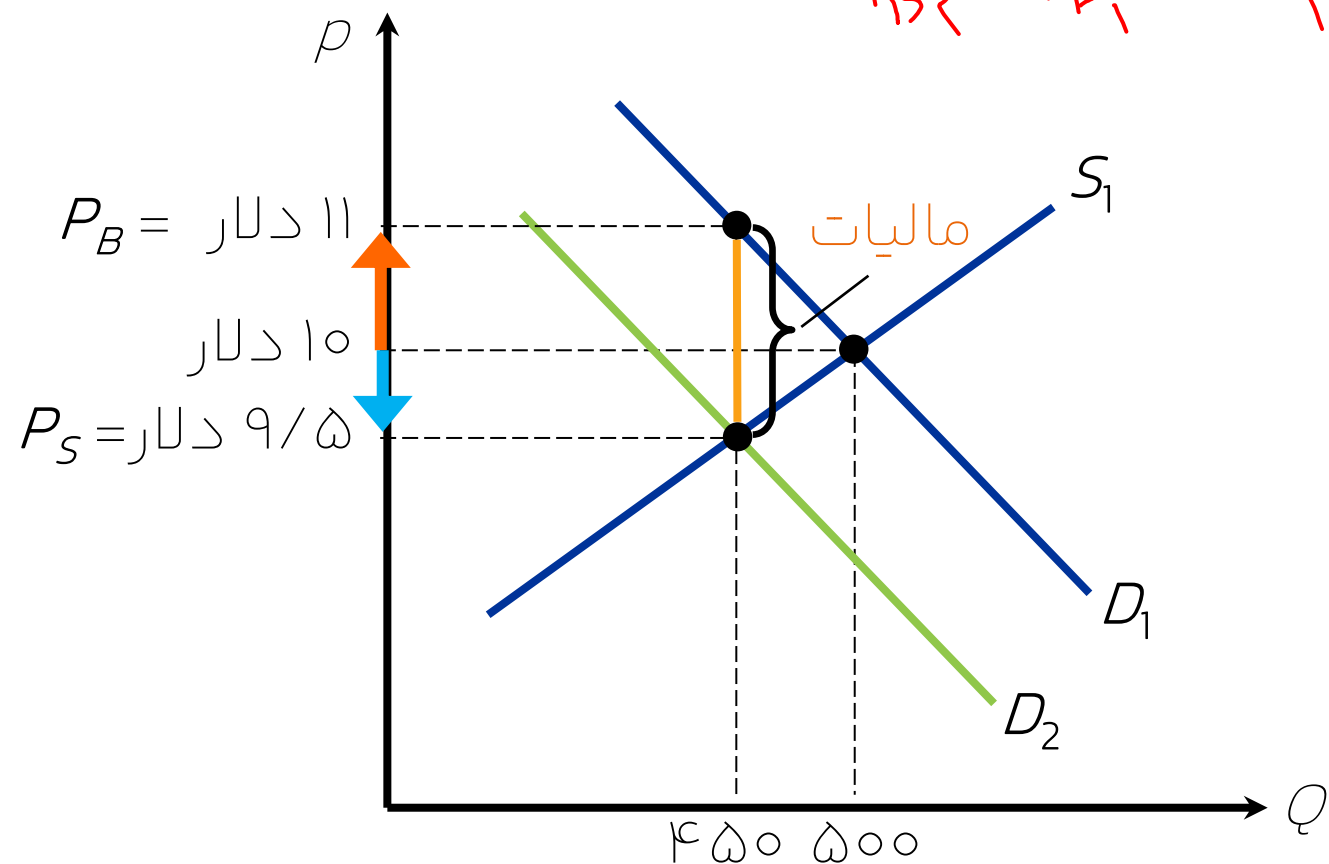
۱/۵ دلار، برابر است با مالیات.



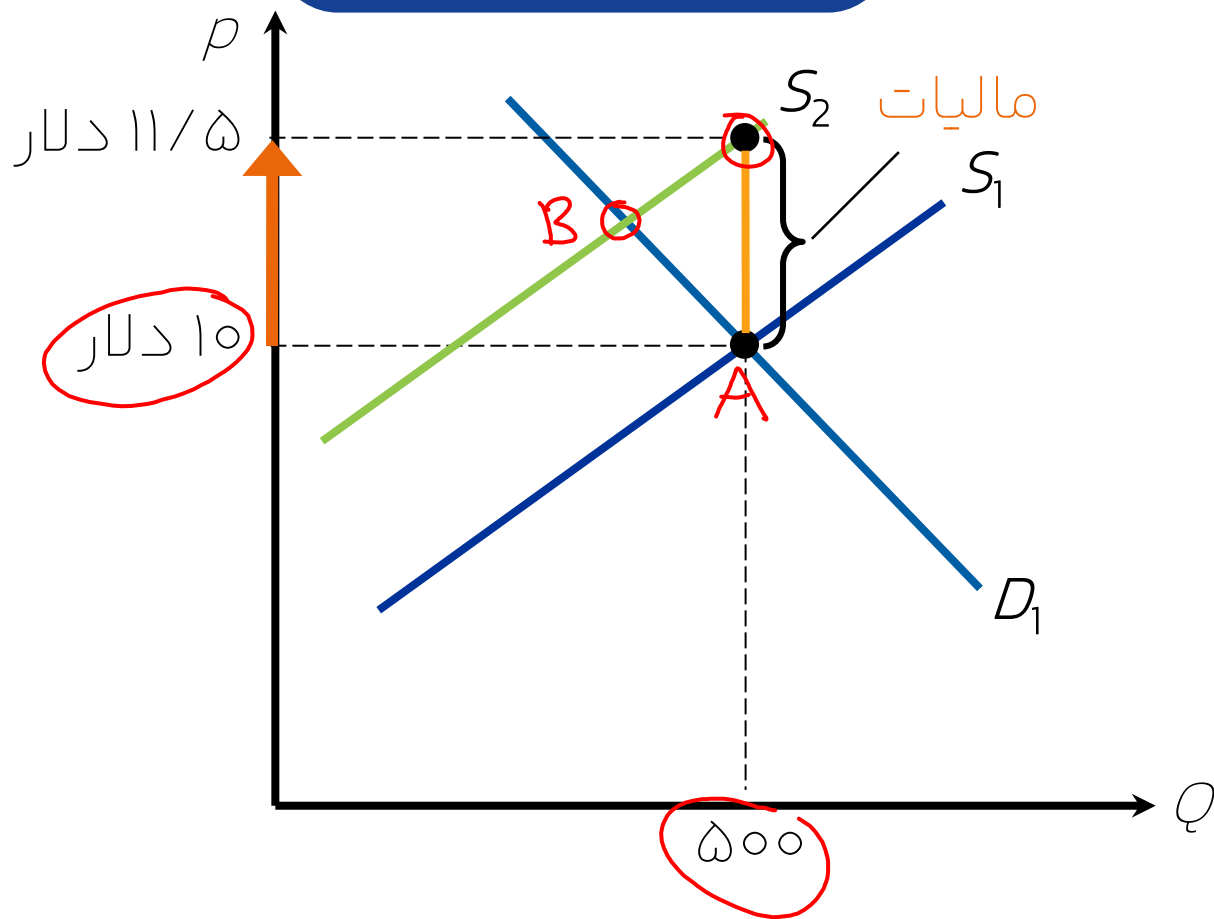
$$1,5 = (11 - 10) + (10 - 9,5)$$

$\swarrow$        $\swarrow$        $\swarrow$        $\swarrow$   
 $P_{B_2}$     $P_{B_1}$     $P_{S_1}$     $P_{S_2}$

- در مثال ما خریداران ۱ دلار بیشتر پرداخت می‌کنند و فروشندگان ۰/۵ دلار کمتر دریافت می‌کنند.

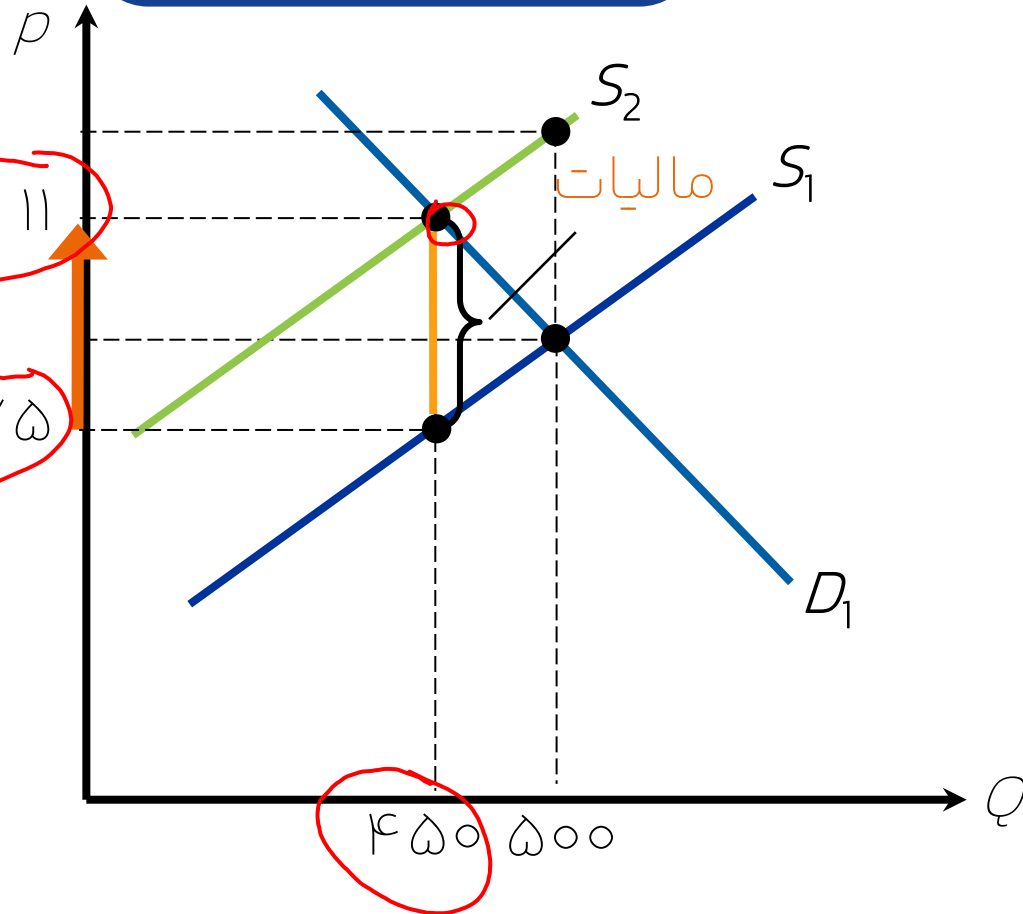


اثرات ۱/۵ دلار مالیات  
بر واحد برفروشندگان



- این مالیات به طور موثر هزینه‌های فروشندگان را ۱/۵ دلار برای هر پیتزا افزایش می‌دهد.
- فروشندگان ۵۰۰ پیتزا را تنها در صورتی عرضه خواهند کرد که قیمت بازار به ۱۱/۵ دلار افزایش یابد تا این افزایش هزینه را جبران کنند.

اثرات ۱/۵ دلاری مالیات بر واحد بر فروشندگان



- تعادل جدید:

- $Q = 450$

- قیمتی که خریداران پرداخت می‌کنند:

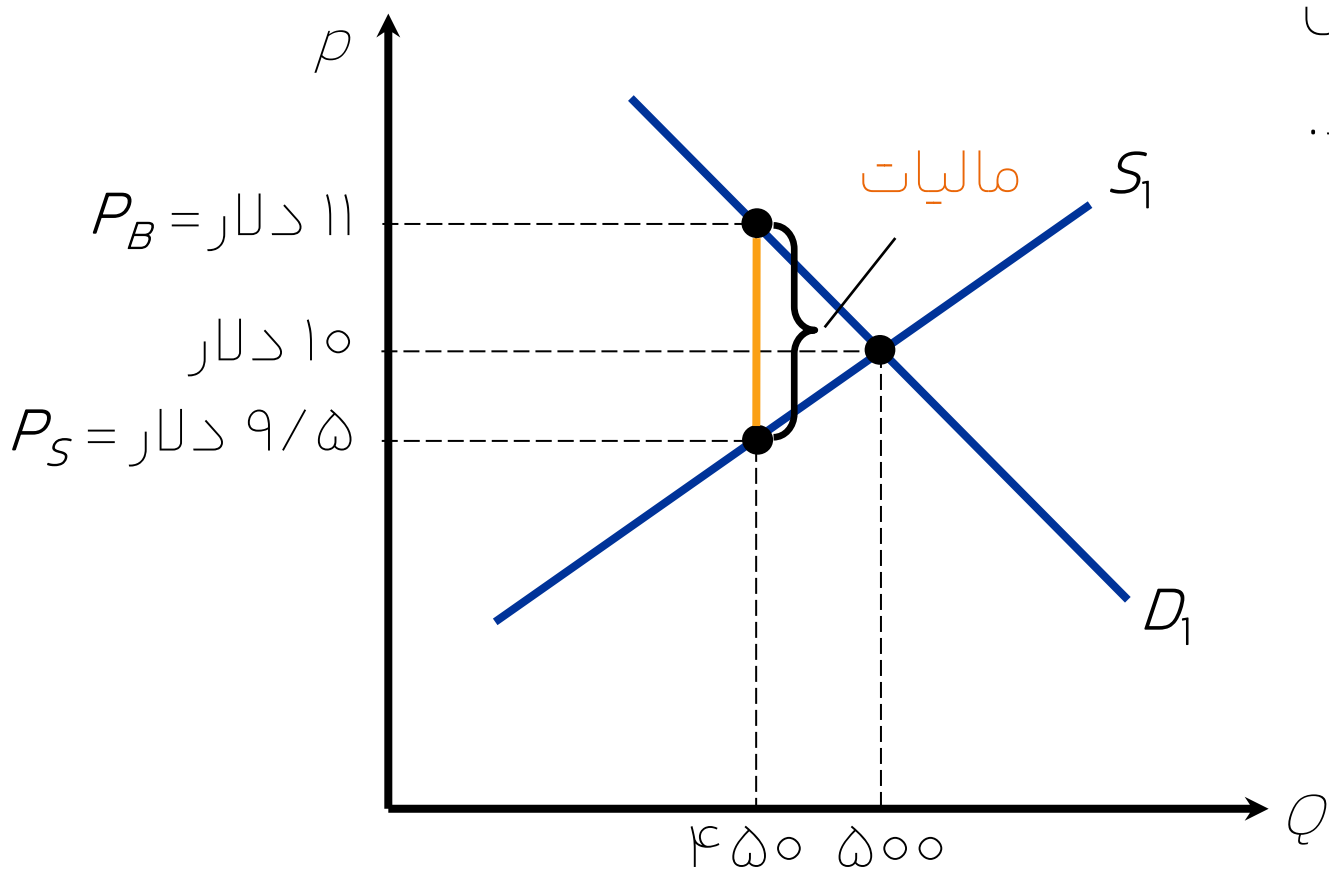
- $P_B = 11$  دلار

- قیمتی که فروشندگان دریافت می‌کنند:

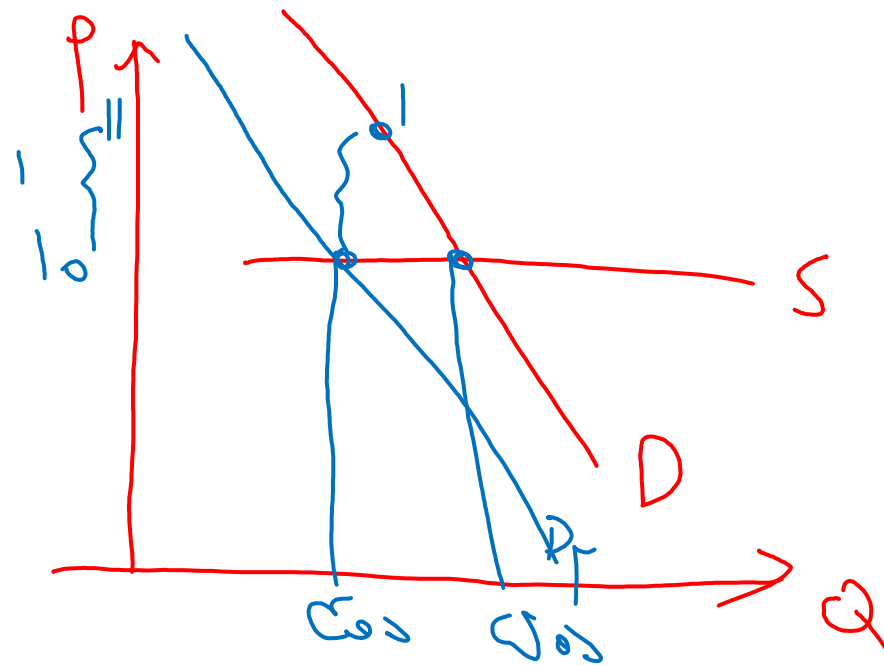
- $P_S = 9/5$  دلار

- تفاوت بین دو قیمت یعنی

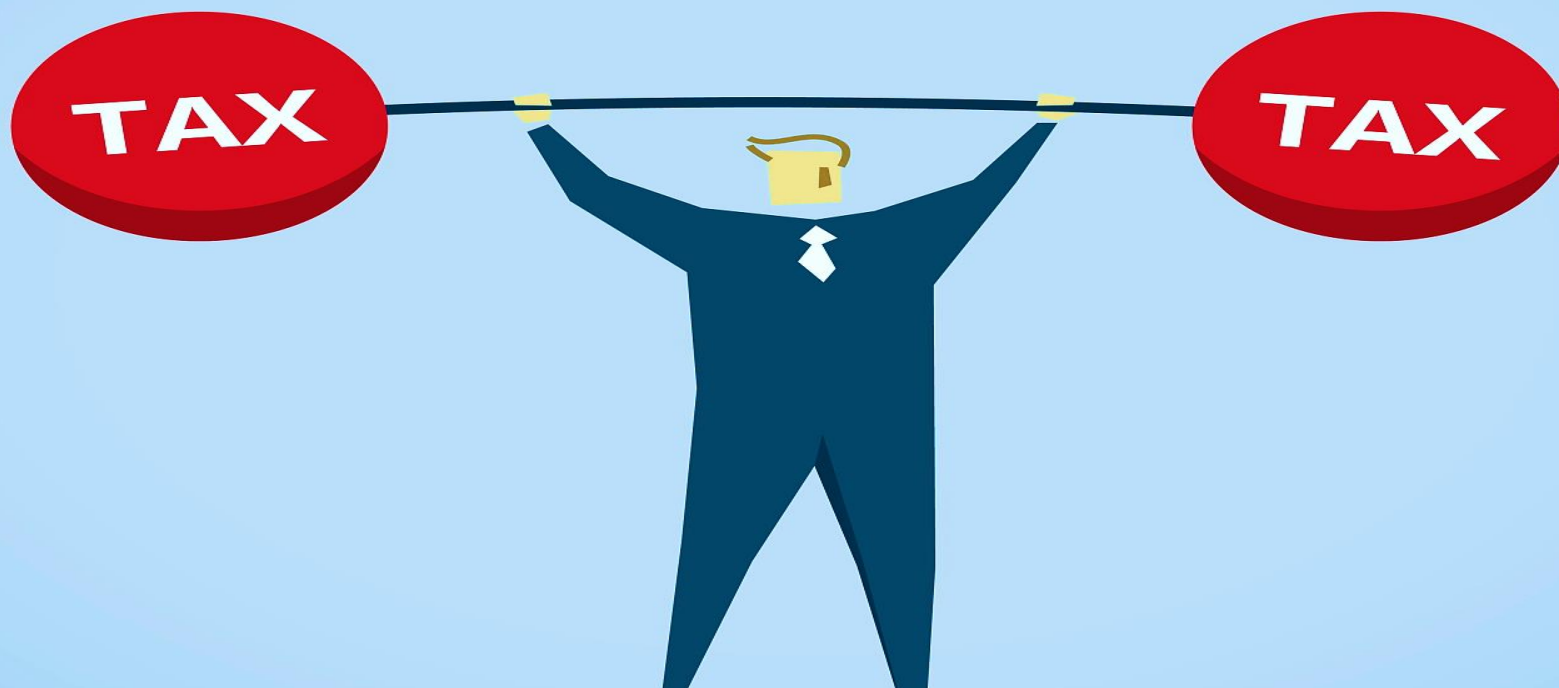
۱/۵ دلار، برابر است با مالیات.



- مالیات بین قیمتی که خریداران می‌پردازند و قیمتی که فروشندگان دریافت می‌کنند، فاصله ایجاد می‌کند.



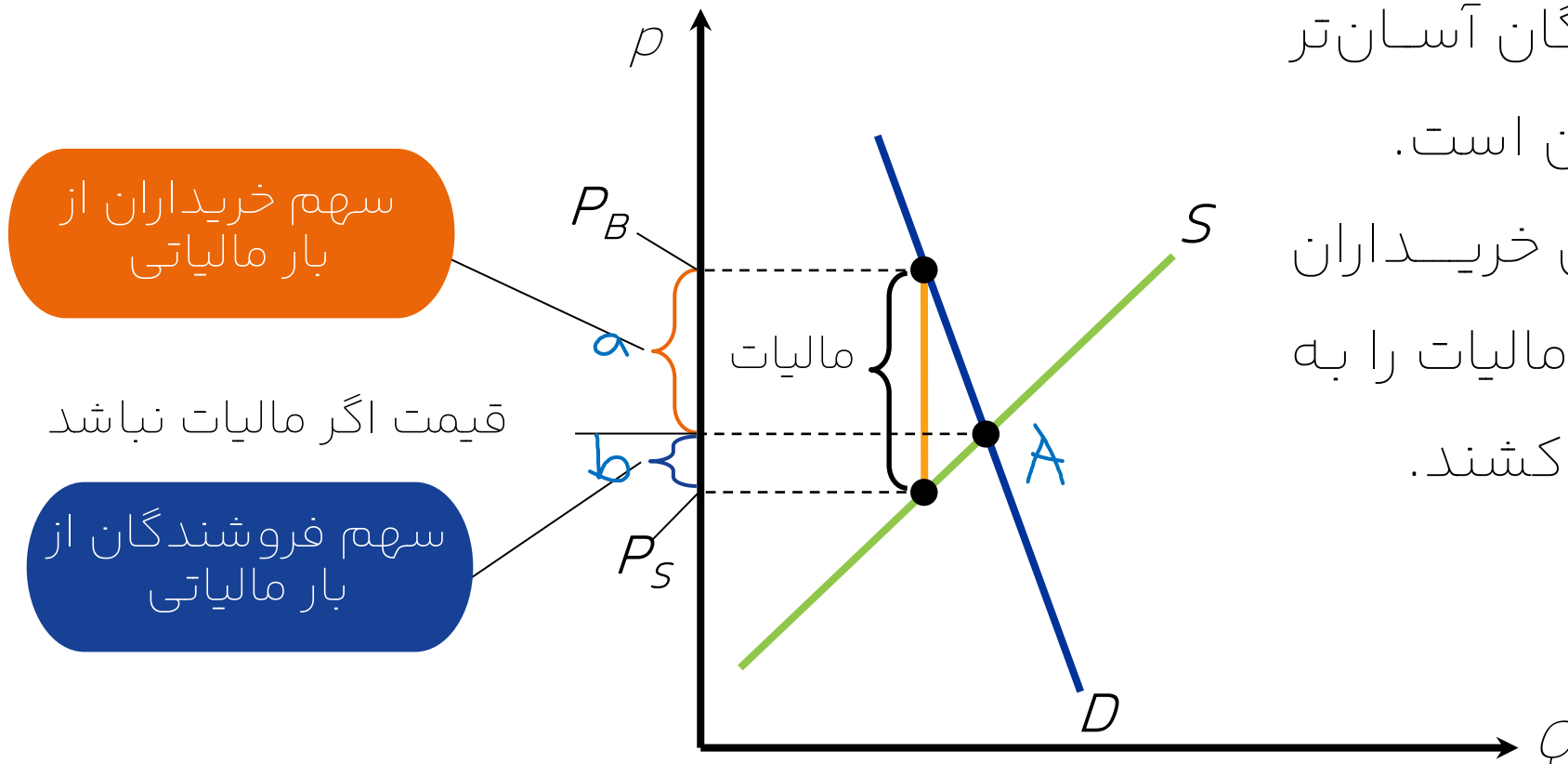
تأثیرات روی قیمت بازار و مقدار تعادلی و اصابت مالیاتی یکسان است، چه مالیات بر خریداران و چه بر فروشندگان اعمال شود!



# کشش و اصابت مالیاتی

مورد اول: عرضه پرکشش تر از تقاضا است.

- خروج از بازار برای فروشندگان آسان تر از خریداران است.
- بنابراین خریداران بیشتر بار مالیات را به دوش می‌کشند.

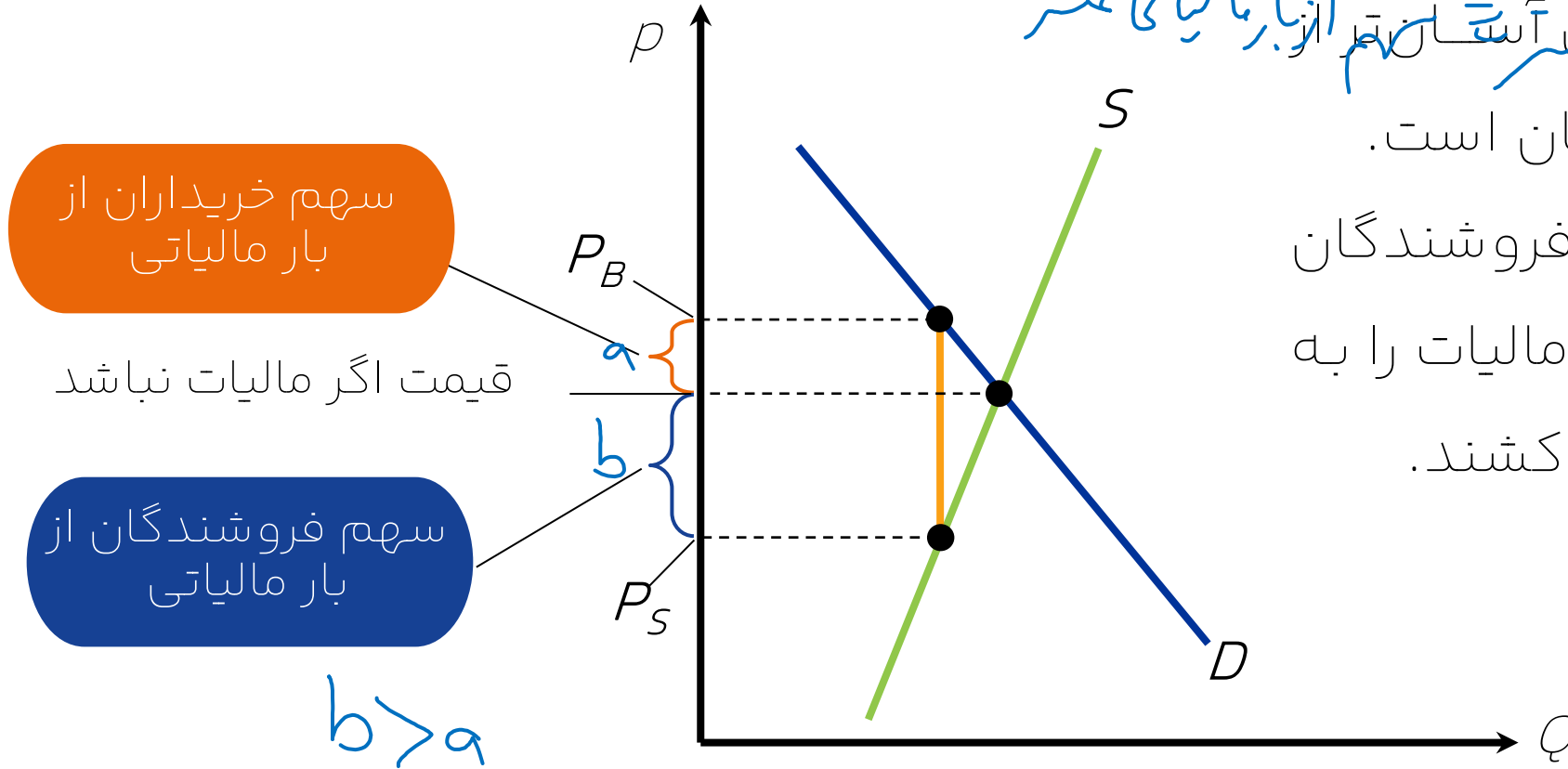


# کشش و اصابت مالیاتی

مورد دوم: تقاضا پرکشش تر از عرضه است.

• خروج از بازار برای خریداران آسانتر از فروشندگان است.

• بنابراین فروشندگان بیشتر بار مالیات را به دوش می‌کشند.





رفاه مصرف کننده =  $A + B + C$   
رفاه تولید کننده =  $D + E + F$

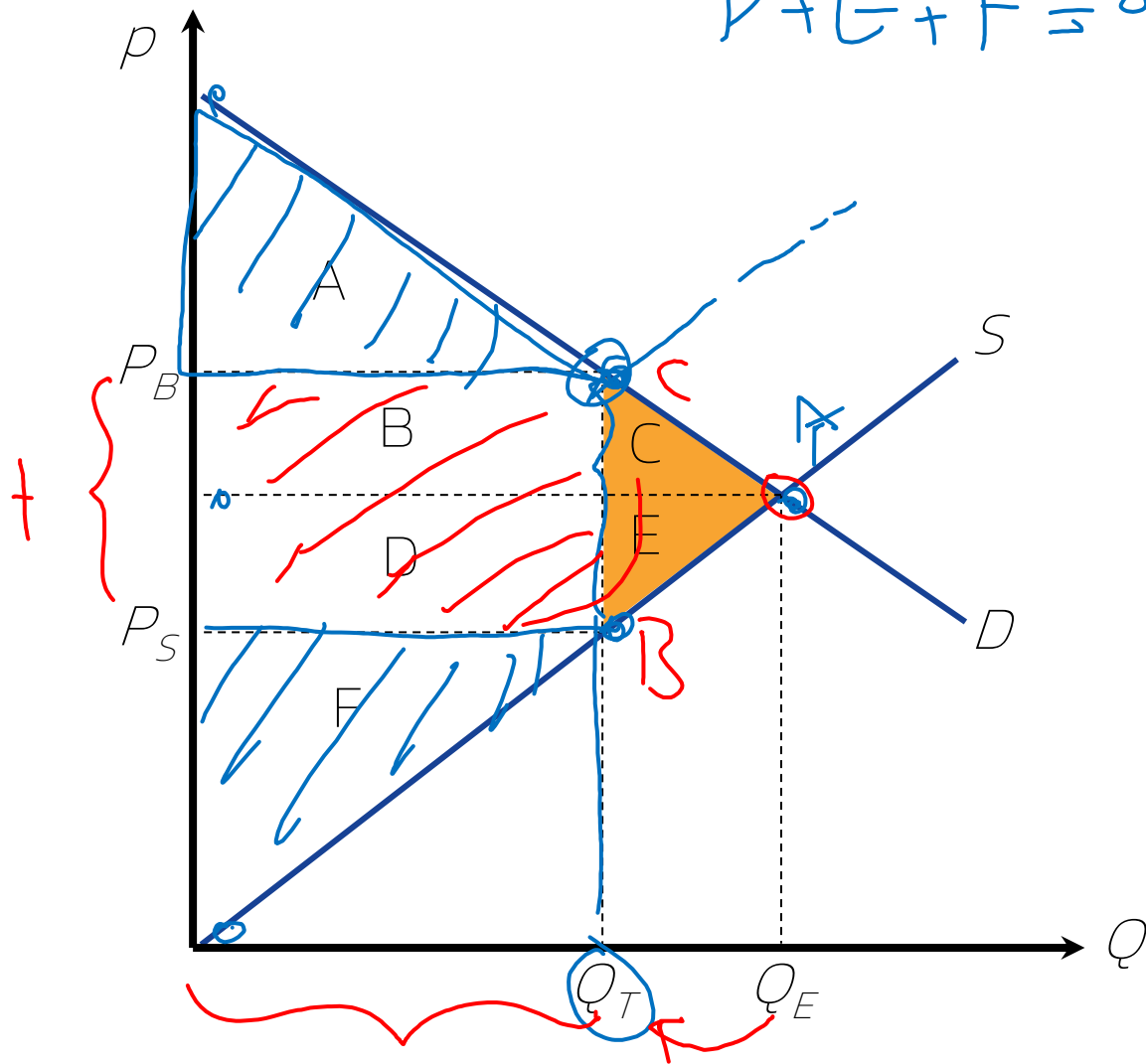
•  $C + E$  زیان مرده

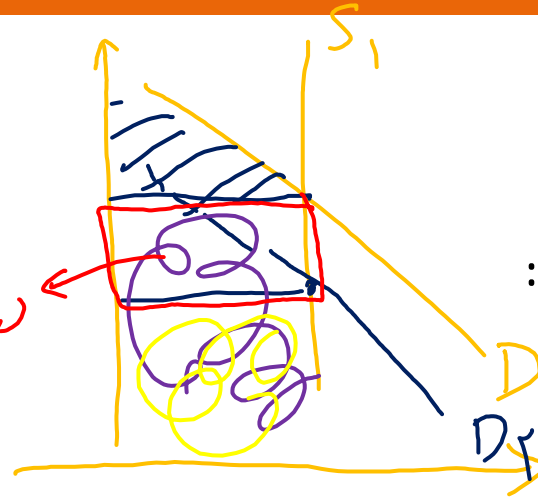
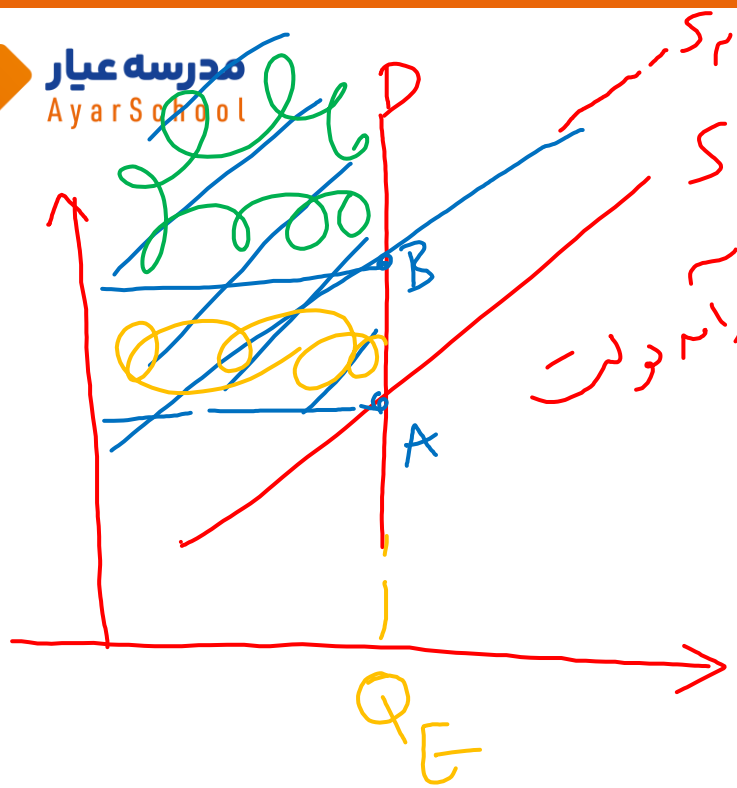
(Deadweight Loss) یا بار مالیات

نامیده می شود.

• کاهش در اضافه رفاه کل

• ناشی از تحریفات بازار، مانند مالیات است.





• عوامل تعیین کننده زیان مرده:

• کشش قیمتی عرضه و تقاضا

■ منحنی عرضه پرکشش تر، زیان مرده بیشتر

■ منحنی تقاضای پرکشش تر، زیان مرده بیشتر

هر چه کشش های عرضه و تقاضا بیشتر باشد زیان مرده مالیات هم بیشتر است.



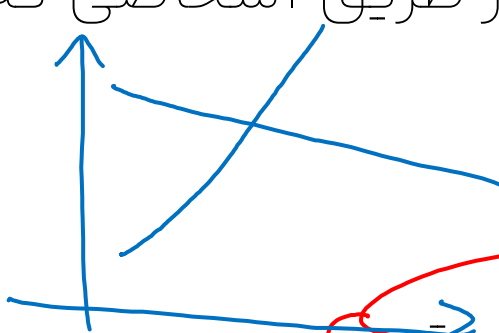
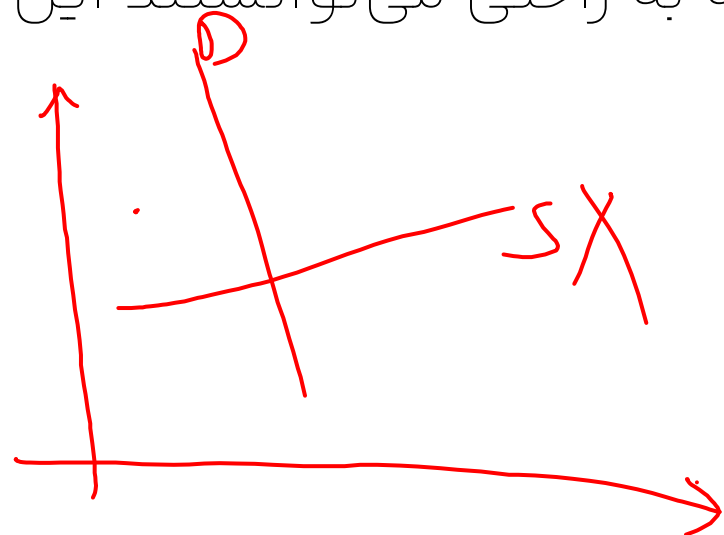
چه کسی مالیات بر  
کالاهای لوکس  
(تجملی) را می‌پردازد؟



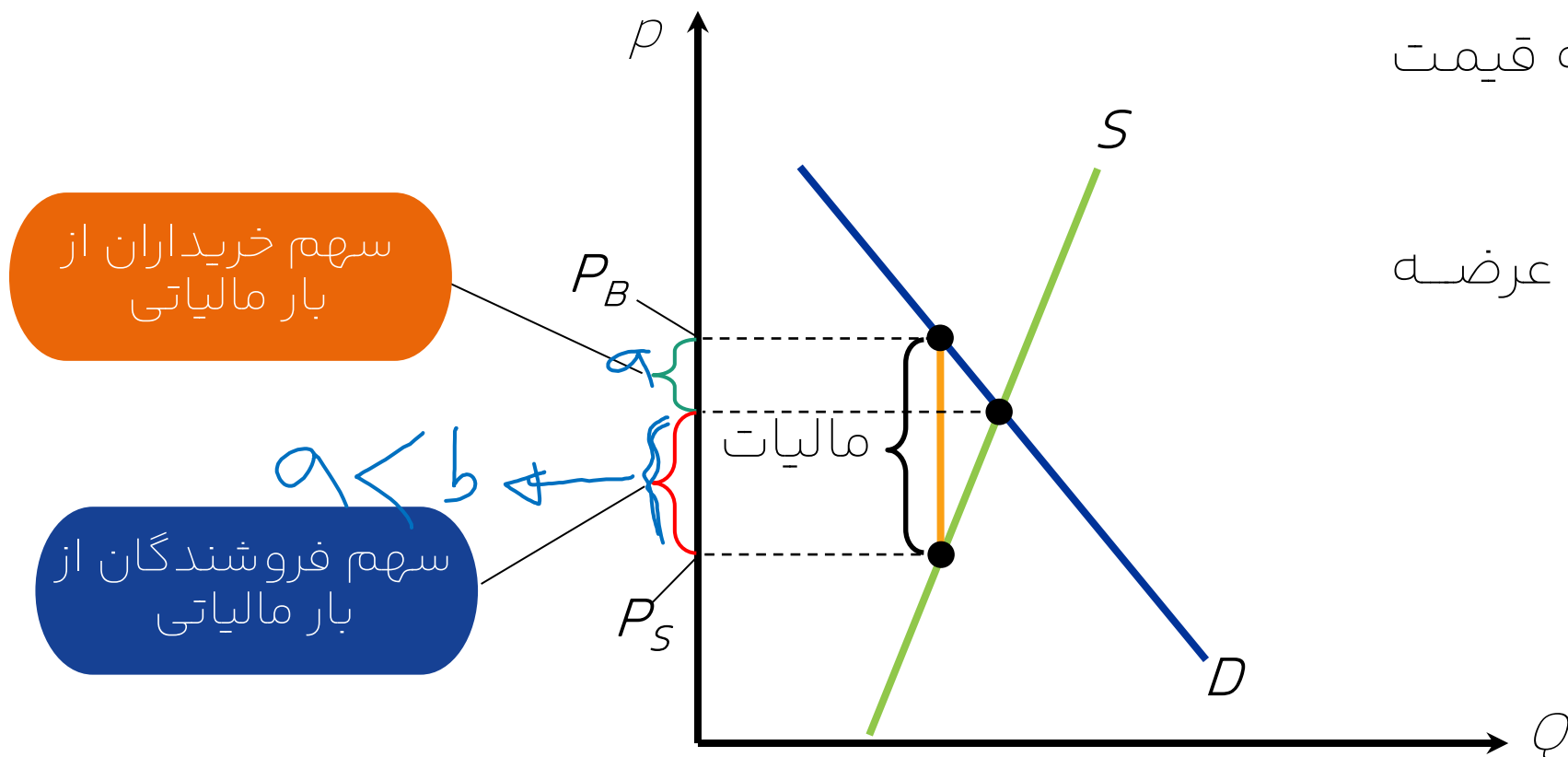
- در سال ۱۹۹۰، مجلس آمریکا مالیات جدیدی را بر کالاهای لوکس مانند: قایق‌های تفریحی، هواپیماهای شخصی، پوشاک از پوست خز، جواهرات، اتومبیل‌های گران قیمت و... تصویب کرد.

**هدف:** افزایش درآمد دولت از طریق اشخاصی که به راحتی می‌توانستند این مالیات را بپردازند.

- **اقدام لوکس:**



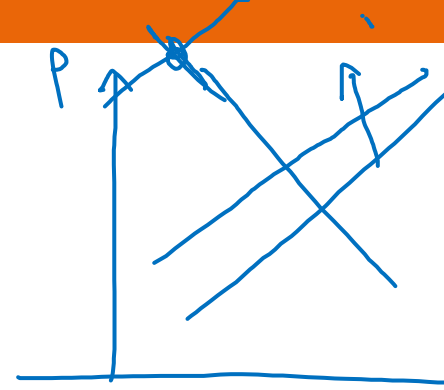
- تقاضا کاملاً باکشش است.
- عرضه نسبتاً بی‌کشش است.



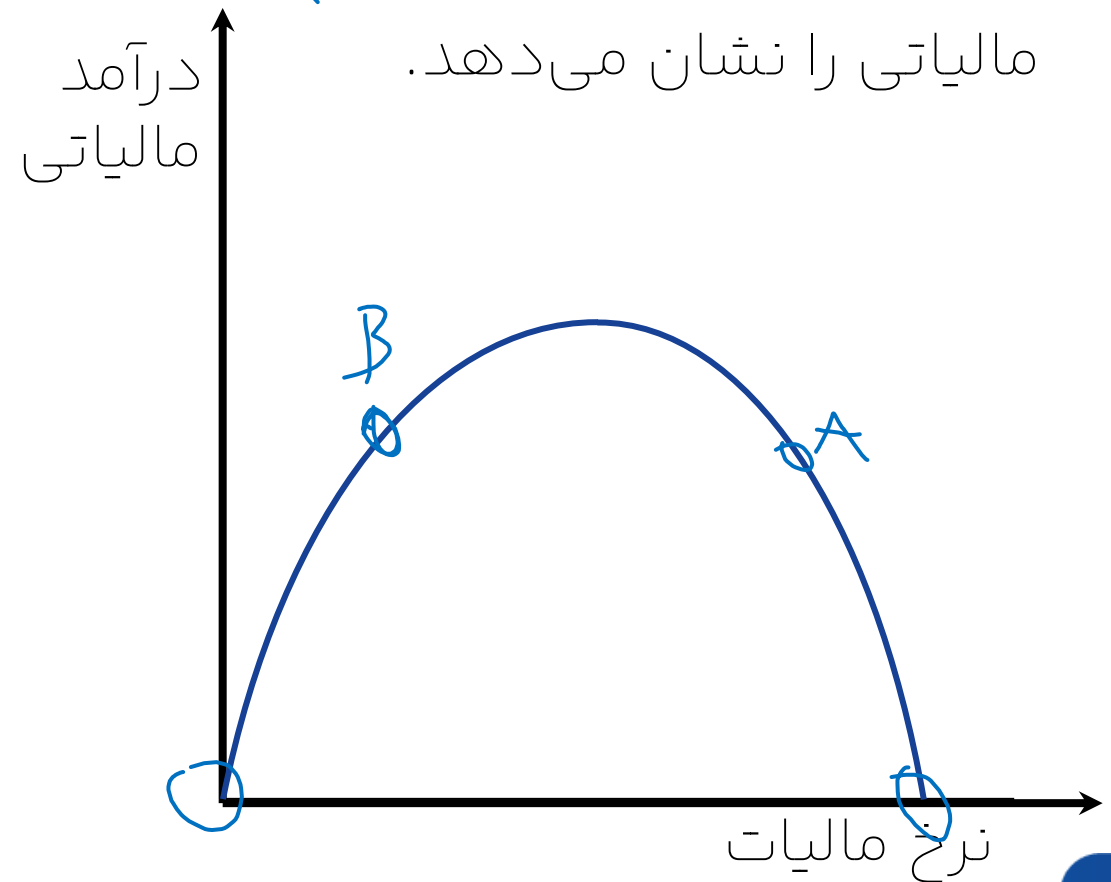
- تقاضا نسبت به قیمت باکشش است.
- در کوتاه‌مدت، عرضه بی‌کشش است.

از این رو، شرکت‌هایی که قایق‌های تفریحی می‌سازند، بیشتر مالیات را می‌پردازند.





- **منحنی لافر:** رابطه بین اندازه مالیات (نرخ مالیات) و درآمد مالیاتی را نشان می‌دهد.



خلاصه

۱۰

- **سقف قیمت:** حداکثر قیمت قانونی برای فروش یک کالا است.  
اگر سقف قیمت کمتر از قیمت تعادلی باشد، موجب کمبود در بازار می‌شود.
- **کف قیمت:** حداقل قیمت قانونی برای فروش یک کالا است.  
اگر کف قیمت بالاتر از قیمت تعادلی باشد، موجب مازاد عرضه می‌شود.  
مازاد نیروی کار ناشی از حداقل دستمزد، همان بیکاری است.



- مالیات بر کالای خوب، خواه این مالیات بر خریداران تحمیل شود و یا فروشندگان، بین قیمتی که خریداران می‌پردازند و قیمتی که فروشندگان دریافت می‌کنند، فاصله ایجاد می‌کند و باعث کاهش مقدار تعادلی می‌شود.
- **اصابت مالیاتی**، تقسیم بار مالیات بین خریداران و فروشندگان است و بستگی به این ندارد که مالیات بر خریداران یا فروشندگان وضع شود.
- اصابت مالیاتی به کشش قیمت عرضه و تقاضا بستگی دارد.

ممنون از  
توجه شما



**مدرسه عیار**  
AyarSchool